

Klintegården et tidligt eksempel på firmaferie

Af ferieforsker Ellen Möllerström



Figur 1 Tegning af Klintegården 1956

Artiklen giver først en oversigt hvem der havde adgang til ferie før 1930, i både et nationalt- og internationalt perspektiv. Dernæst fokuseres på BP' erhvervelse af Klintegården, og direktionens bevæggrunde for at kaste sig ud i noget ganske uprøvet - firmaferie. Arkitekterne Klints (far og søns) udformning af eksteriør som interiør. Herefter undersøges om den vitalistiske livsfilosofi (1880 – 1920) kan være inspiration til at friluftsliv og sundhed sammenkædes bevidsthedsmæssig i feriebegrebet. De to sidste kapitler går tættere på, hvem gruppen af BP- funktionærer var, og ikke mindst hvad de fik 14 dage til at gå med, i en tid uden sociale medier og digital underholdning 'on demand'.

Historien om feriehuset ved Nyrup bugt er en del af en rammefortælling om, hvordan ferie blev en del af det, vi i dag som den mest naturlige ting forbinder med et arbejdsliv. Det vil sikkert overraske mange, at ferie som en rettighed for alle arbejdstagere først blev vedtaget ved overenskomst mellem arbejdsmarkedets parter i 1938.

Derfor kan være på sin plads lige at ridse ændringen i arbejdstiden op fra 1870erne, hvor arbejdsdagen var omkring 10-11 timer, 6 dage om ugen.¹ I samme periode blev mekanisering og rationalisering stadig mere fremtrædende træk i samfundet. Det var således kun de kirkelige helligdage, der udgjorde årets fridage, indtil søndagsarbejdet blev forbudt i

¹ Læs mere om arbejderbevægelsens start: <https://www.arbejdermuseet.dk/viden-samlinger/temaer/kampen-om-tiden/kravet-om-8-timersdagen/>

1891. Det blev medvirkende til at kolonihavebevægelsen i Danmark fik sit egentlige gennembrud i tiden herefter.²

Det var både enkeltpersoner og arbejderbevægelsen, der italesatte behovet for kortere arbejdsdage og ferie, som en følge af det stærkt stigende arbejdstempo som rationaliseringen havde skabt. Imidlertid kunne arbejdsmarkedet parter udelukkende enes om en nedsættelse af arbejdstiden til 48 timer om ugen i 1919.³ Der skulle gå knap 20 år, hvor argumentationen overfor arbejdsgiverne var " *at Arbejdsudbyttet ikke forøges eller aftager i samme Grad, som Arbejdstiden forlænges eller forkortes.*"⁴ Men erkendelsen hos arbejdsgiverne om sammenhængen mellem arbejdskraftens restituering ved hvile og produktiviteten skulle modnes i endnu to årtier, før alle arbejdstagere fik ret til 14 dages ferie med løn i 1938.

Holdt man ikke ferie fra lønarbejdet i Danmark inden da? Svaret er, at det helt afhæng af, hvor du var ansat, og i hvilket funktion! Det var helt frivilligt for den offentlige- eller private arbejdsgiver at tilbyde sine ansatte arbejdsfrihed. Ferielove var i løbet af 1920erne gennemført i lande som: Brasilien, Tjekkoslaviet, Finland, Letland, Polen, Rusland og Østrig.⁵ Danmark havde til sammenligning i 1921 ved lov kun sikret tjenende personer under 18 år 3-6 dages ferie efter henholdsvis ½ og helt års fæste (dvs. ansættelse).⁶ Det må konstateres, at Danmark ikke kan betegnes som et foregangsland, når det handler om at sikre ansatte retten til ferie.

Dermed ikke sagt, at ingen holdt ferie, før ferieloven blev vedtaget i 1938. Men det var forbeholdt bestemte jobkategorier indenfor stat- og kommune, som højere embedsmænd, og ligestillede indenfor det private erhvervsliv. Med andre ord; ferie var et privilegium for de få. Ferie blev givet ud fra det ræsonnement, at deres arbejdsevne ville forringes, hvis de ikke fik tid til hvile og rekreation. Imidlertid bredte den demokratiske tankegang sig, og ikke mindst logikken hjalp med.

"Hvis det nemlig maa anses for gavnligt og formaalstjenligt, at de "højere" Tjenestemænd faar Ferie, hvorfor skulle det saa ikke ogsaa være det for de "lavere"?"⁷

Når man fra midten af 1920erne begynder at stille spørgsmål ved 'standsprincippet', vidner det om et samfund, hvor det almenmenneskelige lighedsprincip begynder at få forrang frem for en accept af, at det kun er mennesker født ind i en særlig stand som adelen, eller personer der beklæder særlige betydningsfulde poster indenfor det offentlige eller private erhvervsliv, der har ret til særlige privilegier som f.eks. ferie.

Ét var retten til at holde ferie, noget andet var om man havde råd, om der fulgte løn med? Indenfor de private erhvervsliv tilbød Carlsberg fra omkring år 1900 sine ansatte 5 dages

² Sommerlandets Arkitektur. Drømmen om det gode liv. red af Nan Dahkild. 2018, p. 130

³ "Preset på Dansk Arbejdsgiverforening blev så stort, at de den 17. maj 1919 havde en underskrevet aftale, der indførte 8-timersdagen ved overenskomst i alle fag, bortset fra landbrug og søfart 1. januar 1920."

"kilde: <https://www.arbejdermuseet.dk/det-sker/udstillinger/100-aar-med-8-timers-arbejdsdag/>

⁴ Oluf Bertolt, Arbejderferier. p.45. Foredrag holdt på Hindsgavl 1927. Trykt i; Tre Aktuelle Spørgsmaal. Fællesrådet for Folkeopdragelse. 1928

⁵ Ibid. p. 46

⁶ Medhjælperloven af 6.5. 1921, §20

⁷ Bertolt p.44, se note 4

ferie med løn. Slagterierne og tobaksarbejderne hørte også blandt de første til at indføre ferie i overenskomsterne ligesom de kooperative arbejdspladser.

Men ellers tegner der sig et billede af, at de offentlige myndigheder herhjemme var dem, der gik forrest med at tilbyde deres tjenestemænd ferie med løn fra 1919.⁸ Det var selvfølgelig en stor forbedring af arbejdsforholdet at være ansat et sted, hvor man ikke mistede penge, når man holdt ferie. Men hvis der ikke fulgte et ekstra beløb med til at holde ferie for, var der mange, der måtte holde ferien hjemme, fordi de ikke havde råd til at sætte sig i ekstraudgifter ved at tage på ferie enten i Danmark eller i udlandet.

BP Oliekompagniet fremhæver selv i deres jubilæumsskrift, at de var det **første** selskab herhjemme som oprettede et "feriehjem"⁹ for deres ansatte. Spørgsmålet havde været diskuteret i flere omgange i direktionen i løbet af 1920'erne.¹⁰ Der havde også været en rundspørge til andre større danske firmaer. Men selve ferieformen – firmaferie - havde mange været betænkelige ved: "at funktionærene også i ferierne kom til at "gnide albuer", og at det kunne være medvirkende til at skabe et dårligere klima på arbejdspladsen. Direktør Percy Ibsen mente tværtimod at det kunne gavne, når funktionærene på Klintegården lærte at kende hinanden fra en anden side end kontorets.

Men hvorfra kom ideen hos BP's ledelse til at tilbyde deres funktionærer ferie? Det kan jeg ikke give noget entydigt svar på. Men forskellige offentlige og private virksomheder havde forud for BP tilbudt sommerophold til deres ansatte.¹¹ Det kan heller ikke afvises, at ferietanken er kommet fra firmaets moderland England, der var et af de tidligst industrialiserede lande i Europa. Lord Macauley talte allerede i parlamentet i 1846 om sammenhængen mellem arbejdstid - fritid - produktivitet, og hans synspunkt om, at netop fritiden i det lange perspektiv øger produktiviteten, vandt siden almindelig anerkendelse.¹²

Det kan ikke afvises, at BP var det første private selskab herhjemme, der oprettede et feriepensionat for sit personale, men der findes et par tidligere eksempler: Civiletatens sommer by ved Kobæk Strand, Skælskør som blev etableret i 1913 for Civiletatens funktionærer.¹³ Den bestod af 10 træhuse og et fælleshus, hvor alle måltider blev indtaget, således at husmødrene også fik ferie. Et år senere byggede F.L. Smidth & Co to enfamiliehuse ved Solrød Strand, som firmaets funktionærer kunne låne to uger i sommerferien.¹⁴

Men direktør Percy Ibsen mente ikke, at det sidstnævnte eksempel fortjente ordet *FERIE*, i hvert fald ikke for funktionærernes hustruer, hvis de havde samme slid og slæb med madlavning osv., som de havde i dagligdagen. Det er jo tankevækkende at BP's ledelse så udelukkende orienterer sig blandt andre private virksomheder og ikke nævner den offentlige sektor som inspirationskilde. Især da de bygger på samme koncept: en pensionatslignende ferie hvor madlavning og rengøring var overladt til ansatte, og hvor betalingen for opholdet

⁸ Lov af 12. Sept. 1919, vedr. statstjenestemænds ret til ferie med løn.

⁹ Ordet "feriehjem" skal forstås i betydningen pensionat, hvor ophold og alle måltider inklusiv servering er inkluderet.

¹⁰ Jubilæumsskrift, Klintegården 1929 - 1954, BP Olie-kompagniets feriehjem gennem 25 år p.3

¹¹ Ibid. p.3 anfører BP selv, at de var det første firma som have oprettet egentlig feriehjem. Det nævnes at Illum havde indstiftet ferielegater, og enkelte andre havde erhvervet sommerhuse. Her hentydes sandsynligvis til F.L. Smidth der står omtalt i BP's udklipsbog, forfattet efter 1941.

¹² Macauley citeret fra: Bertolt p.45 op cit.

¹³ Kobæk Strand er omtalt i "Sommerlandets arkitektur" 2018. red. af Nan Dahlkild. p.148

¹⁴ Omtalt i Klintegårdens udklipsbog, hvor indholdet er sakset fra personalebladet BP Nyt 1941 el. senere, p.24 Lokalkivet i Vig 1999/56 A2409

var så rimelig, at selv yngste kontorist havde råd til at deltage, evt. med familie, i en 14 dages ferie på virksomhedens lokation.¹⁵

De omtalte eksempler på virksomhedsferie var alle rettet mod funktionærer eller kontorister, som de også betegnes, og ikke ansatte med manuelt arbejde, dvs. arbejdere. Det blev derfor et hovedanliggende for den organiserede arbejderbevægelse, gennem oprettelse af andelsselskabet Dansk Folke-Ferie i 1939, at udvikle ferietilbud tilpasset arbejderfamiliens økonomi.¹⁶

Den socialdemokratiske københavnske rådmand Ib Kolbjørn konkluderede i 1939:

"Det er ikke mindst denne stadig stærkere Mekanisering af Arbejdsprocessen og Forcering af Tempoet, der har rejst Kravet om Ferie med Løn....Man skal for en kort Tid bort fra de tilvante Forhold, ud i den Fri Natur til Skov og Strand".¹⁷



Figur 2 Glade BP'ere med familie 1933

I BP Oliekompagniet var ferieopholdet på Klintegaarden forbeholdt medlemmer af pensions-sparekassens medlemmer forkortet D.F.O.K, som det står skrevet på lågen, der fører ind til gårdspladsen.

Det med at holde fri i 2 uger, evt. sammen med kolleger og deres familier, var noget ganske uprøvet for de fleste i 1930. Dengang var fridagene kun lig med søndage- og helligdage. Ferie blev et område, hvor man skulle begynde med at opbygge nye omgangsformer og hermed

¹⁵ Jubilæumsskrift, Klintegaarden 1929 - 1954, p.5

¹⁶ Folke-Ferie udg.1939, Forberedelse - Start - Vedtægter, p.32

¹⁷ Ib Kolbjørn, Ferie og Rejseliv, p.4 (opr. udg. i "Kulturen for Folket") i Folke-Ferie, småtryk nr. 840186, 1939

starte udviklingen af en fritidskultur. Arbejdslivet med indbygget ferie var nyt både for arbejdsgiverne - og for deres medarbejdere

Så tanken om et feriehjem til funktionærerne og deres familier ventede nærmest bare på, at den rette bygning dukkede op. Og det skete så i oktober 1929, hvor BP's direktør Percy Ipsen fik tilbudt at overtage en liebhaverejendom i Nyrup bugt til eget brug med ca. 12 tdr. land for 30.000 kr. af en højesteretssagfører i sin bekendtskabskreds. Men Ipsen selv var hverken til jagt eller fiskeri, men han tog alligevel op og besøgte ejendommen, der viste sig nærmest at være skabt til at kunne danne rammen om virksomhedens feriehjem.

"Et skønt 3-fløjet gul-stenhus tækket med strå, bygget 1916-17...af den landskendte arkitekt Jensen Klint, indeholdende stor hall, stor spisestue, mindre dagligstue, 7 soveværelser, 1 sovesal, køkken og to pigeværelser. Med 4 på sovesalen kunne det altså rumme 18 voksne gæster foruden et elastisk antal mindre børn, og det måtte anses tilstrækkeligt til at begynde med".¹⁸

Vi skriver oktober 1929, da BP besluttede at erhverve ejendommen, og allerede i marts 1930 ved BP's idrætsklubs årsfest i Odd-Fellow-Palæet kunne direktør Percy Ipsen gå på talerstolen og fortælle, at kompagniet havde købt "Klintegården" og den ville blive sat til rådighed for Pensions-Sparekassens medlemmer, inklusiv hustruer og børn.¹⁹

Der blev udtrykt stor glæde fra næstformanden for pensionskassens side, og han tog det som et bevis for den interesse ledelsen nærer for personalets velfærd, og lovede til gengæld: *"at vi i Praksis vil vise vor Taknemmelighed derved, at vi - hvad enten vi nu indtager højere eller lavere Stillinger - skal udføre vort Arbejde for Kompagniet af hele vor Kraft og med vor fulde iver".²⁰*



Figur 3 Klintegården set fra vandsiden

Det vidner om en erkendelse både hos ledelse og ansatte af, at man ved den "rå" lønarbejdsmodel, der baserer sig på udveksling af arbejdskraft med løn, ikke får det ud af relationen, som begge parter kunne have glæde af.

¹⁸ Jubilæumsskrift, Klintegaarden 1929 - 1954, p.4

¹⁹ Ibid. p.4 og første side (1930) i Udklipsbog 1999/56 A2409

²⁰ Udklipsbog op. cit. p.1, april 1930



Figur 4 Gæster ankommer med hestevogn ca. 1936

Det var før begrebet personaleudvikling var opfundet, at de første offentlige- og private virksomheder som eksempelvis Civiletaten og BP var med til at udvikle virksomhedsferie til en særskilt ferieform. Dette skulle senere få definerende indflydelse på andre kollektive ferieformer f.eks. hos Folke Ferie.

Allerede 1.juni 1930 var Klintegården funktionsklar med køkkenpersonale på plads og parat til at modtage de første BP'ere og deres familier. Placeret på en 46.000 m² strandgrund ud mod Kattegat, ca. 5 km nordvest for Højby og Nykøbing Sjælland var det langt ude på det naturskønne 'bøhland', som man kaldte det dengang. Så langt væk fra Københavns stenbro, larm og mennesker som man næsten kunne komme.

En ting de ferierende dengang var dejligt fri for at forholde sig til var, om transporten nu også var bæredygtig! Det blev den uden videre af sig selv.

Med kollektiv transport fra København med tog over Holbæk eller den anden vej rundt til Hundested og derefter færgeren til Rørvig. Efter små 5 timer kunne man skifte til rutebil eller leje en vognmand til at køre sig de sidste kilometer til Klint. Man kan uden videre gå ud fra, at medarbejderne kom fra hovedstaden, idet selskabet selv eksplicit skriver:

"I første Række er der tænkt på Kontorpersonalet i Hovedstaden og deres Familier, hvem Storbyen til daglig udelukker for Adgangen til Sol, Hav og frisk Luft"²¹

Heri må ligge en antagelse om, at bylivet ikke gav mennesker de bedste livsbetingelser. Det er sandsynligt at forestille sig, at de første BP gæsters forældre har været blandt dem, der indvandrede til byerne. Nu søgte deres børn som voksne tilbage til landet for at finde nogle kvaliteter, som man først erkendte tabet af i et urbant lønarbejderliv. Ferien var hermed også den tid, man så at sige frikøbte sig fra lønarbejdet i byen og vendte tilbage til det rurale Danmark.

²¹ ibid.

Klintegården interiør og eksteriør



Figur 5 Viser den harmoniske placering af træskærerarbejdet over indgangsdøren. Foto: forfatteren

Allerede når man er kommet indenfor den hvide låge bemærker man bygningens årstal, 1917 flankeret på hver side af bogstaverne JM og TM som står for henholdsvis bygherren John og hans hustru Tit Messerschmidt. Over indgangsdøren et smukt træskærerarbejde, hvori arkitekten Jensen Klint har indfældet sit navnetræk.

Motivet forestiller en krans af roser, i toppen er draperet et stykke stof som en guirlande, der holdes til side med en løs knude.

Det skaber plads til indskriften:

Sol og Skyers Skygge

Vind og Vove

Sø og Skove

Storm og Stille

Livsens Kilde

I Jubilæumsskriftet spørges retorisk: er det ikke dét alle by- og kontorfolk længe efter i deres sommerferie? Det kan næsten ikke være mere symbolsk som feriegæst, at overskride dørtærsklen og lægge arbejdslivet bag sig, for derigennem at "tanke" livsens kilde op i ferietiden.

Det er let at forestille sig direktør Percy Ibsen på besigtigelse en efterårsdag i 1929 komme tilbage til selskabet i København overbevist om, at huset og de herligheder der fulgte med, var de rigtige rammer for at skabe et feriehjem for firmaets funktionærer og deres familier.

Hvad mødte gæsten når man trådte ind på Klintegården; inde i hallen går en trappe op til 1. sal, hvor værelserne var beliggende, også i fløjene. Parrene logerer i værelserne og 'ungkarlene' datidens singler, blev placeret på en sovesal under loftet.



Figur 6 Kåre Klints bæk som stadig er bevare.
Foto: forfatteren

Gæsten kom til at opholde sig i en, hvad vi i dag vil kalde gennemdesignet bygning, idet P.V. Klints søn; Kåre Klint havde tegnet møblerne inde som ude, hvoraf de to mest bemærkelsesværdige bænke stadig er bevaret og står på gårdspladsen.

Huset kunne opvarmes med to kakkelovne og en pejs i spisestuen, hvis sommeren viste sig fra sin kølige side. I forhold til 1930 er der tale om en meget høj boligstandard,²² hvis vi hermed mener en æstetisk oplevelse af sammenspillet mellem in- som eksteriør for rammerne af et sommerophold.

En kvindelig ansat på BP's hovedkontor udtrykker det således:

"Klintegaarden er et paradys for sådan en husmor - diminutive pligter, masser af gode kammerater, smukke bygninger..., jeg kan ikke gå deroppe uden af nyde Jensen Klints geniale arkitektur".²³

Hvis man derimod ser på bygningen med nutidens briller, så vil fraværet af el, rindende vand, badeværelser og varme i gulvet m.m. sikkert springe i øjnene. Men i forhold til datidens boligstandard var indlagt el mest noget der fandtes i de større byer. F.eks. skete det ved udbygningen af Østerbro i København omkring århundredeskiftet 1900, hvor de nybyggede lejligheder blev udstyret med indlagt el.²⁴ Først i 1937 trak Nordvestsjælland's Elektricitetsværk elkabler ud til så afsides egne som Klint.

Derfor var det en del af de mandlige gæsters tjans i de første år hver dag at trække vingepumpen op i et reservoir, så personalet og andre havde rindende koldt vand i hanerne i vaskerum og køkken. Efter at den elektriske pumpe blev installeret, var der endda nogen der mente, at det var en skam at de mandlige gæster gik glip af lidt 'naturlig' motion.

²² I Jubilæumsskriftet op cit. p. 4 nævnes det at 1/3 af beløbet for Klintegaarden (10.000kr) var betaling for møbler og inventar.

²³ Jubilæumsskriftet op. cit. p.18

²⁴ se eksempelvis Yrsa Nielsens lejlighed fra Gl. Kalkbrænderihavnsgade, opstillet på Arbejdermuseet.



Figur 7 Ungkarlenes soverum oppe under taget

"Badeværelset" hed for alle Kattegat, med mindre man foretrak "etagevask" ved servanten på værelset. Der findes ikke fotos af indretningen på de almindelige værelser, men man kan forestille sig, at de bortset fra skråvægge har været udstyret nogenlunde ligesom ungarlenes oppe under loftet. De nød dog den luksus at få båret varmt vand op af personalet om morgenen til barbering. Lys om aftenen kom fra petroleumslamper og en kammerstage med stearinlys til at finde i seng.

Indretningen af rummet var meget funktionel. En skammel til at lægge sit tøj på foran sengens fodende. Et kuffertstativ forrest i billedet, derefter mod venstre skråvæg et servantebord hvor der på øverste hylde står 5 vandkaraffer, svarende til antallet af senge, det ligner almindelige jernsenge på den tid. I baggrunden står et emaljeret servantesæt til hver gæst i en moderniseret udgave med en slags prop i bunden af vaskefadet, så spildevandet løb ned i den understående beholder. En stor fordel for stuepigerne, der ikke skulle balancere ned ad en trappe med 5 vaskefade, men kunne gribe fat i træskaffet på beholderen for at gå ned og tømme spildevandet ud. Allernederst står en kande med rent vand til at vaske sig i. Meget praktisk er den søjle, som skorstenen udgør i rummet, anvendt til at hænge spejle med hylde under, hvor barbergrejet kan stå, når det ikke er i brug. På højre side efter de tre første senge i billedet står to lave kurvestole. Rummet er gjort 'hyggeligt' med stofflæsekant rundt om de halvrunde loftsvinduer.

I en af de første etnologiske undersøgelser fra 1985 af fritidslivet, som det udfoldede sig fra slutningen af forrige århundrede, bliver indretningen af værelserne på det eksklusive Hotel Øresund i Skodsborg i 1918 beskrevet således: "*Selv på de dyre hoteller var værelserne spartansk udstyret. Jernsenge med krølulds Madrasser, kurvestole og et bord, samt servantestel til den personlige hygiejne var standardudstyret. Møblementet adskilte sig dog ikke i væsentlig grad fra borgerskabets soveværelser i øvrigt*".²⁵ Indretningen af værelserne på Klintegården må betegnes som tidssvarende både i forhold til, hvordan man boede hjemme, og den indretning man mødte på hoteller.

²⁵ Sommerglæder, Arv og Eje 1985, her i Charlotte Bøgh, Badehoteller - borgerskabets borge. Billedtekst p. 169



Figur 8 Pejsten i opholdsstue foto fra 1934



Figur 9 Dagligstuen fotograferet 1934



Figur 10 spisesal foto fra 1936

Udvendig kan arkitekten Jensen Klint have fundet inspiration i de solide bondegårde fra områder som marsken i Sønderjylland,²⁶ der er bygget af mursten og ikke bindingsværk og med afvalmede tage der dækker bygningskroppen og yder god beskyttelse for den hårde vind.

Indvendig er der ikke meget almue eller bonderomantik at skue. Det kan måske forklares med, at der i 1934, efter at annekset var bygget, blev forandret rumfunktion i hovedhuset. Den tidligere spisestue blev opholdsstue, og der indkøbtes lette og behagelige polstrede stole og sofaer som ses på figur 8 og 9. Her er det et let og moderne udtryk, som er fremherskende. Det foto som måske bedst viser Klints, både far og søns, visioner med indretning af stedet, er uden tvivl billedet af spisesalen, hvor Jensen Klint har ønsket, at undersiden af stråtaget med spærene ikke skulle dækkes af et indvendigt loft. Bemærk jernstagerne i loftet til rækker af stearinlys, der kunne oplyse spisesalen. Billedet er taget året før der blev indlagt el.

Vitalismen - ferien og sundheden

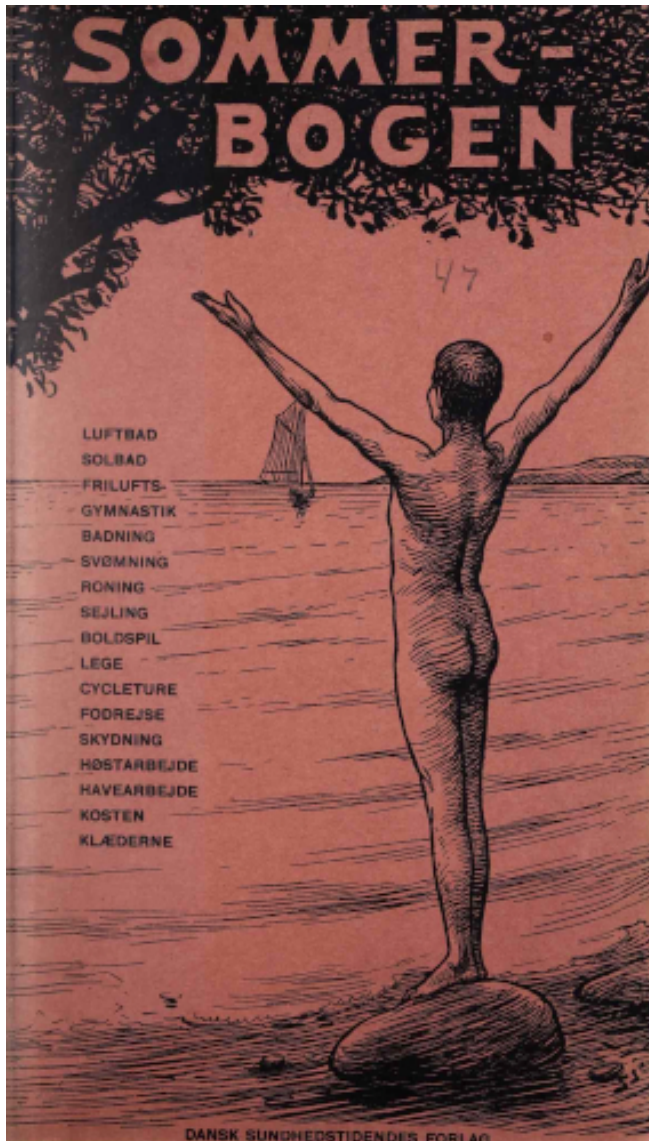
Der er to udgivelser fra omkring århundredeskiftet, som begge på hver deres måde hylder den enkle livsstil på landet. De henvender sig til bymennesket i en borgerlig kulturkreds, for hvem ferielivet er noget ganske nyt og oprøvet. Emma Gad gav i sin etikettebog gode råd til 'hvordan vi omgås' underforstået med andre fra den samme urbane kulturkreds.²⁷ *Sommerbogen, Vink og Vejledning til Friluftsliv, Luft- og Solbad, Sommeridræt og Helsetjenlig Levemåde.* red. af lægen Frode Sadolin er mere en 'selvhjælpsbog' der giver praktiske anvisninger på al den aktivitet, man kan foretage sig om sommeren. Et eksempel: "*Sommerbogens Badning er for de sunde og dem, der vil bruge Sommeren til at vende Forfinelsen Ryggen og komme Naturen og Naturligheden nærmere*".²⁸

²⁶ Se f.eks. gård fra Sønder Sejerslev, på Frilandsmuseet

²⁷ Emma Gad, Takt og Tone. 1.udg. 1918

²⁸ Sommerbogen, udg. af Dansk Sundhedstidendes Forlag i 1906, heri; *Frilands-Badning.* Af Skolebestyrer H. Edv. Hass p.36

Bogens grundholdning var stærkt inspireret af, for ikke at sige et destillat af den vitalistiske strømning, der som en modbevægelse til livet i byerne hylkede den frie udfoldelse i naturen. Det var en ny kulturstrømning, der immanent også rummede en kulturkritik af livet i byerne, hvad enten det var det ensformige liv ved maskinerne eller bag et skrivebord. Det liv fandt Poul la Cour



Figur 11 Forsiden viser en person der med åbne arme indoptager havet og solen

"unaturligt" for som skrev i indledningen: "Vi er dog selv et Stykke Natur ved Siden af det vi ellers er"²⁹ men meget mere direkte adresseres kritikken ikke.

Vitalisme er en betegnelse, som eftertiden har sat på perioden 1890'erne – 1920'erne, et paradigme, der præger kunstnere og litteratur på tværs af indbyrdes forskelle og grupperinger. Det fælles for vitalistiske kunstnere er forestillingen om at livet selv står i centrum eksempelvis hos forfattere som Johannes V. Jensen, Thøger Larsen, Sophus Clausen, Jacob Knudsen, Martin A. Nexø, Jeppe Aakjær, Vilhelm Andersen, Knud Hjortø, Otto Rung, Ludvig Holstein, Ludvig Feilberg, Harald Kidde.

Indenfor billedkunsten: J.F. Willumsen, Kai Nielsen, Rudolf Tegner, Niels Hansen Jacobsen, Johannes Holbek, Johannes Larsen, Fritz Syberg, Peter Hansen, Oscar Matthiesen og Joakim Skovgaard og af komponister var Carl Nielsen den mest udprægede vitalistiske.³⁰

Det må siges at være et imponerende antal kunstnere og især forfattere, der gav udtryk for den vitalistiske livsfilosofi i deres kunst.

Komponisten Carl Nielsen har givet et meget klart billede på solens livgivende kraft i ouverturen, *Helios*³¹, der starter med et helt svag pianissimo i strygerne som den opgående sols første stråler og vokser så i udtryk i takt med, at solen kommer helt til syne over Akropolis, som billedet på ursolen, naturens og altings livgiver.

²⁹ op. cit. p. 14 La Cour var på dette tidspunkt forstander på Askov højskole da han skrev indledningen til Sommerbogen

³⁰ Anders Ehlers Dam, Den vitalistiske strømning i dansk litteratur omkring år 1900. udg.2010. p.16

³¹ op.17, 1903. De fleste vil genkalde sig stykket som i mange år blev spillet nytårsaften i Danmarks Radio.



Figur 12 Høje bølger afskrækker ikke badegæsterne

inden den store formiddagsvandgang kl. 10½. Der spises frokost kl. 12½ og herefter kl. 2 er der den store eftermiddagsvandgang. Så smager kaffen der serveres 3½ dobbelt godt. Vandhundene får sig som regel endnu et bad inden middagen kl. 6½".³²

Sommergæsterne på Klintegården kastede sig gladelig ud i Kattegats bølger, men der var nu ikke tale om nogen naturtilbedelse som sådan. Det var mere sundhedsaspektet, der var fremtrædende.

I et såkaldt 'badebrev' fra en gæst på Klintegården i 1933 beskrives, hvordan badningen var sat i system som en del af dagsrutinen:

"Kl. 7 samles man til morgengymnastik, derefter vandgang. Kl. 8 er der morgenmad hvorefter de mest energiske 'vandhunde' tager en dukkert til



Figur 13 J.F. Willumsens billede, "badende børn på Skagen strand" 1909. Foto: forfatteren

³² Udklipsbog op. cit. 1933, badebrev er underskrevet Poul Petit

Programmet med morgengymnastik på stranden holdt dog kun de første par år, derefter gik man mere over til at dyrke udprægede 'afslapningsøvelser.'³³ Dette understreger, at erhvervelse af sundhed bestod af aktiviteter kombineret med afslapning.

Vitalismen kommer til udtryk hos Willumsen i det store billede; *Badende børn på Skagen strand* fra 1909.³⁴ De løbende drenge udtrykker den direkte livsglæde ved at være til, vandet lokker med bølger og afkøling fra solens varme en dejlig sommerdag. Med deres nøgenhed vil Willumsen signalere tilknytning til naturen frem for det civiliserede liv.

Spørgsmålet er, om der kan spores en påvirkning fra en livsfilosofi som Vitalismen til det levede liv udenfor kunstnernes kredse?

Litteraturhistoriker Anders Ehlers Dams mener, at "litteraturen og dens forestillingsverden er et selvstændigt område af virkeligheden"³⁵. For at der kan ske en udveksling mellem filosofi og praktisk livsførelse er tilstedeværelsen af 'selvhjælpsbøger' som eksempelvis *Sommerbogen* absolut en nødvendig ingrediens i denne transformation fra intellektuel italesættelse af det sunde liv til anvisninger på, hvordan det kan praktiseres. Bogen tager folk 'ved hånden' og giver gode råd til, hvordan man gebærder sig i naturen, hvor lang tid man kan bade for ikke at blive *afkølet* etc. I det sundhedsparadigme, som udledes fra Vitalismen, sættes der lighedstegn mellem sol, vand, natur = sundhed. Sundhed som identitetsmarkør er et meget stærkt budskab, som det er svært at komme udenom. Hvem ønsker at stille sig op og være modstander af ophold i naturen og den deraf afledte sundhed? Det kunne være en forklaring på den almene udbredelse, sundhedsbudskabet fik i den brede befolkning i de første årtier af 1900-tallet, og det kan med rette diskuteres, om vi ikke stadig er præget af dette paradigme?³⁶ Men det er vanskeligt at praktisere tilstedeværelse i naturen i et urbant miljø, hvilket sammen med det stadig opskruede tempo på arbejdspladserne gør ønsket om mere ferie til et næsten konstant krav ved overenskomstforhandlingerne op igennem det 20. århundrede.

Mere ferie genererer automatisk et behov for overnatning væk fra hjemmet. Men ifølge oplysning fra Danmarks Statistik, er 1938-årbogen første gang udenlandske turisters overnatning er indberettet og oplyst via årbogen Fra juni 1938 – maj 1939 i alt 940.860.³⁷ Hoteller og sommerpensioner var pligtige til at føre en protokol eller 'fremmedbog', hvor gæsterne indskrev sig med navn, hjemsted, nationalitet og statsborgerskab til politiets underretning. Så informationerne om både danske- og udenlandske turisters overnatning i Danmark før 1900 fandtes, men der har åbenbart ikke været interesse fra statslig side, for at tallene skulle samles og offentliggøres, før ferieloven blev vedtaget.

³³ Jubilæumsskrift op cit. p. 11

³⁴ Forfatterens eget foto optaget 1.10.2016 på særudstillingen, "*I bølgen*" I Forordet til kataloget med undertitlen: "*Willumsen og de badende børn*", betegner Lisette V. Ebbesen og Annette Johansen; den anden udgave af billedet fra 1910 som et hovedværk i dansk kunst og inden for den nordiske vitalisme.

³⁵ Anders Ehlers Dam, op. cit. p.16-17

³⁶ I Politiken 13.7.2019 i en artikel der omhandler 'Søvn som kulturelt statussymbol' p.12 udtaler psykologen Svend Brinkmann om nutidens samfund "hvor det nærmest er blevet 'en religiøs besættelse' at være sund"

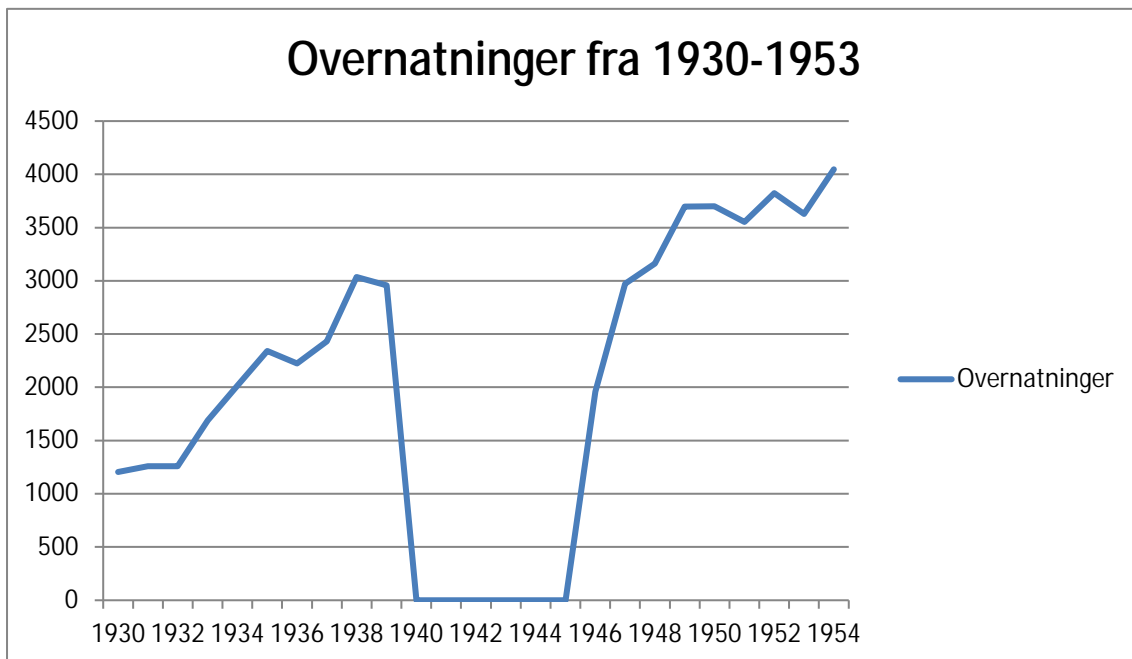
³⁷ Danmarks Statistik har i svarmail fra 16.7.2019 oplyst til mig, "at data ikke findes så langt tilbage i tid." (dvs. fra 1930)

Der er ikke megen tvivl om, at der er sket en stigning i overnatninger i takt med ferien er blevet udvidet fra 14 dage i 1938 til 6 uger i dag. Men det har vist sig umuligt at finde lange statistiske tal-serier over danske og udenlandske turisters overnatninger.³⁸ I 1992 var der registreret 41,7 millioner overnatninger, og i 2018 lander tallet på 53,9 millioner. Det må siges at være en kraftig indikation på, at befolkningen har taget Vitalismens sundhedsopfattelse til sig og sætter lighedstegn mellem ferie = sundhed = ophold i det fri. Man er dog i de senere år blevet mere opmærksom på, at solen ikke kun er har en gavnlig effekt på sundheden.

I forhold til Anders Ehlers Dam mener jeg, at det er plausibelt at anskue Vitalismen som et eksempel på, at livsfilosofi udtrykt i kunst og litteratur, omsat til praktiske anvisninger, kan overskride den virkelighedssfære som udgør litteraturens rum. Det er ikke et synspunkt der "lader sig bevise", men det kan tjene som en forklaring på det sundhedsaspekt, der har været forbundet med begreberne fritid og ferie siden først i 1900-tallet.

Det er interessant, at tildelingen af ferieophold på Klintegården fra 1930 ikke uddeles efter et tilfældighedsprincip som lodtrækning eller 'først til mølle', men ud fra kriterier der matcher anbefalingerne i en praktisk, vitalistisk livsstil.

De ansatte på BP's hovedkontor i København blev vurderet til at være dem, der var i størst underskud af ophold i frisk luft, hav og sol. Det viser dels at ledelsen gerne ville understøtte de ansattes helbred ved deres ferietilbud, og dels at der skete en sammenkobling af begrebet 'ferie' med sundhed. "*Kontorpersonalet i Hovedstaden og deres Familier, hvem Storbyen til daglig udelukker fra Adgangen til Sol, Hav og frisk Luft.*"³⁹ fik førsteprioritet ved tildeling af pladser på Klintegården. Den prioritering fastholdes, men udbygningen af Klintegården i 1934



betyder, at det blev lettere for funktionærer fra provinsen at komme i betragtning til et 14 dages ophold på feriehemmet.

³⁸ I Hans Joakim Schultz, Danske Turisme i 100 år.1988. kunne man have håbet på at finde landsdækkende tal for antal overnatninger, men det findes kun opgjort i forhold til København, se p. 179

³⁹ BP's udklipsbog, april 1930

Bemærkninger til diagram over gæster på Klintegården⁴⁰

År 1940.: På grund af den tyske besættelse af Danmark blev BP beordret til standsning af sine aktiviteter hvilket resulterede i fyring af en del medarbejdere.⁴¹

År 1941-42: Udlejes hovedhuset til F.L. Smidth, og de stærkt reducerede BP-ansatte ferierede i tilbygningen. F.L. Smidths ansatte tager firmaferie til sig med stor begejstring. Firmaet besluttede sig derfor for i 1943 at erhverve "Munkerupgård" ved Gilleleje, der stadig er i brug, men nu som konferencested.

År 1943-44: Der er "spare sæsoner" på Klintegården hvor især de kvindelige gæster måtte overtage en del af den daglige husførelse.⁴²

År 1945: Tyskerne brød ind på Klintegården i påsken, og blev meget fornærmede over hverken at finde sengetøj, service eller dækketøj. Det havde kompagniet efter hver sæsonafslutning ladet fjerne og opbevare andetsteds. Efter krigen måtte B.P. bekoste omkring 9.000 kr. i udbedring af de skader tyskerne havde forvoldt ved deres korte ophold.



Figur 14 Den nye anneksbygning stod færdig i juni 1934. Masten på billedet er en telefonmast, der fører telefonsignalet til huset. Telefonmaster har ledningerne ordnet vandret. (De master, som leverer almindelig 220/230 Volt spænding, har masteledningerne monteret lodret over hinanden.)

Overnatningerne på Klintegården fulgte samme stigende kurve som turismen generelt i landet. Efter de 3 første år havde belægningen på Klintegården ganske enkelt sprængt rammerne, derfor bevilgede direktionen penge til opførelse af et anneks i 1934. Man var fra direktionens side meget opmærksom på, at den arkitektoniske 3-fløjede enhed som Jensen

⁴⁰ I de første år fra 1930 til 33 er der lidt forskel på de gæstetal der opgives i Jubilæumsskriftet og i scrapbogen som er sakset fra firmaets nyhedsbrev; BP Nyt. Men efter 1933 stemmer opgørelsen over årets gæster overens. Divergensen mellem de to kilder er ikke noget der forrykker indtrykket af firmaferie på Klintegården blev mere og mere populær i den 25-årige periode. Der findes ikke nogen opgørelse over antal overnatninger i krigsårene.

⁴¹ Jubilæumsskrift op. cit. p.7

⁴² Ibid.

Klints bygning udgør ikke må forstyrres. Derfor forsænkes den nye bygning i terrænet og placeres til venstre herfor.

Det var en arkitekt hos BP, som projekterede det nye anneks. Det kom bl.a. til at rumme et nyt køkken, 3 rum til økonoma og køkkenpersonale. Med nyindretningen i hovedhuset havde Klintegården nu samlet plads til gæster i 9 dobbelt vær., 1 enkelt vær., 1 barnekammer, sovesal, foruden opholdsstue, dagligstue, hall.

Men i 1937 blev der tilføjet et anneks med 4 værelser og et vaskehus.

I 1939 stod BP's arkitekt igen for en udvidelse med en tilbygning vinkelret på annekset med et karakteristisk rundbuet vindue i gavlen ud mod vejen. Denne tilbygning afsluttede den omfattende kapacitetsudvidelse i de første år, og rummede spisestue til børnene og værelser til personalet.



Figur 15 Tilbygningen fra 1939 ud-og indvendig

Hvis den stadig stigende kurve af gæster til Klintegården skal forklares, må den faktor, der hedder skepsis overfor firmaferietanken, naturligvis skulle aflives efterhånden. I BP Nyt 1937 fortælles, hvordan gæsteantallet år efter år satte rekord:

*"Der dukker jo stadig "Nybegyndere" op, maaske med Komplekser i Retning af "Klassedeling" og det uheldige i også i Ferien at være sammen med kendte Ansigter. Disse Fornemmelser aflives imidlertid hurtigt af den specielle kammeratlige og hyggelige Aand og Tone der hersker på Klintegaarden".*⁴³

Citatet afspejler hvordan ferietransformationen hos de ansatte bevidsthedsmæssigt manifesterede sig i, at kolleger blev omtalt som 'kammerater' på Klintegården. Samme proces kan følges hos BP's direktion, hvor de ferierende ansatte lige fra starten i 1930 konsekvent blev omtalt som 'gæster'.

Men især direktør Ibsens indstilling til indretning og drift af et feriehus for personalet bør ikke undervurderes. Hans motto var: "Kæl for gæsterne". Det skal selvfølgelig forstås i overført betydning. Udover "1.klasses mad, pæne soveværelser, gode senge, hyggelige opholdsstuer, børnene lejetøj, og de voksne liggestole og sportspladser osv." men "last but not least"⁴⁴ må gæsteprisen ikke gøres højere, end at yngste kontorist med familie har råd til

⁴³ Scrapbog op. cit. november 1937

⁴⁴ Jubilæumsskrift op. cit.p.5

at tilbringe ferien deroppe. Derudover må ledelsen stræbe efter at imødekomme de ønsker gæsterne måtte fremkomme med. Ja, det er definitionen på devisen: "Kæl for gæsterne". Set i et historisk perspektiv er det derfor ikke så overraskende, at Klintegården som feriehem over årene tiltrak flere og flere gæster, og blev den succes som BP's ledelse havde håbet på med erhvervelsen af stedet.

Ud over de ovennævnte tilbygninger gennemført BP's direktion i årenes løb adskillige forbedringer. I 1937 trak elektricitetsværket el ud til Klintegården. Det betød elektricitet i køkkenet, i hall og opholdsstuer, men ikke på værelserne. Der blev anlagt badebro i flere omgange og forsøg med en betonmole for at fange sandet. Den 46000 m² store strandgrund var uden bevoksning og dermed også uden læ. Derfor blev lidt over 3000 m² beplantet så gæsterne under næsten alle vindforhold kunne finde læ.



Figur 16 Gæster i den ny plantage 1934

Efter krigen blev der anlagt badmintonbane og i 1946 blev der installeret elektrisk pumpe, så de mandlige gæster slap for 'pumpepligten'. Grundet manglen på materialer efter 2. Verdenskrig blev der først opsat håndvaske på værelserne i 1951.

På den tid var segregeringen mellem aldersgrupper og køn almindelig. Det betød, at børnene spiste sammen som gruppe for sig og før de voksne, som det ses i figur 15. Der var indrettet legeplads med sandkasse, gyng og vippe m.m. "hvor Mødrene uden videre kan lade deres smaa boltre sig uden videre Tilsyn"⁴⁵ Det gav børnene mulighed for at være sammen med andre og skabe fællesskaber, der ikke var forældreiniterede.

Niels på 10 år skriver (1954): "*Selvom jeg har været i udlandet, vil jeg sørme på Klintegaarden igen næste år... Der er altid mange drenge på Klintegaarden, som jeg kan lege med, men det er nu også sjovt, når de voksne leger med os.*"⁴⁶

Marianne på 11 år (1954): "*Jeg kan bedst lide at være på Klintegaarden, fordi der var flest kammerater. Men skønt det tit regnede, så fandt vi altid på noget at lege.*"⁴⁷

⁴⁵ Scrapbog op. cit. april 1930

⁴⁶ Jubilæumsskrift op. cit. p.18

⁴⁷ Ibid.



Figur 17 Et børnehold i 1936



Figur 18 14 dages hold 1939

De større børn hjalp til med at holde de mindste børn, så der kunne optages et foto i 1936. Men kreativiteten var også stor, når man skulle tiltrække sig fotografens opmærksomhed. De bedste billeder blev nemlig udvalgt og sat ind i Klintegårdens fotoalbum, så man næste år måske kunne finde sig selv afbildede deri.

Udover børnene og deres forældre, hvor mindst den ene part var pensionskassemedlem, hvem var de BP ansatte som kom på Klintegården? Der var forlovede og gifte par med og uden børn og ungarle. I 1932 f.eks. udgjorde de eksempelvis 17 ud af 25 familier. Og desuden firmaets gæster fra andre BP-afdelinger i udlandet. Og endelig skal det nævnes, at BP'ere i begrænset omfang havde mulighed for at invitere nogle af deres venner eller familie på besøg på Klintegården. Som tidligere nævnt var medarbejdere fra hovedkontoret i København sikret fortrinsret til ferieophold på Klintegården, fremfor funktionærer fra provinsen og tankskibsrederiet. Men det betød ikke, at de var vigtigere end andre funktionærer, det var alene for at rette op på den skæve adgang til sol og vind og natur.

En funktionær der var ungarl (single) beretter til BP Nyt:

"Der skulle gå 6 år før jeg vovede mig på Klintegaarden, da jeg mente det ikke var et sted for en ungarl, men mit syn herpå blev betydelig revideret, idet jeg i 1936 havde en pragtfuld ferie på Klintegaarden, hvilket også mine mange hyppige besøg årene herefter beviser".⁴⁸

En anden ungarl fortæller:

"Vandkanderne på servanterne blev fyldt, og på ungarlenes sovesal var der fest og humør lige fra morgenbarberingen til vi hen under aften med tændte stearinlys fandt frem til vore senge for at lade søvnen overmande os".⁴⁹

⁴⁸ BP Nyt 1983

⁴⁹ Jubilæumsskrift op. cit. p. 17

Men hvad fik de tiden til at gå med 14 dage uden smartphone, computer og andre elektroniske apparater?

For det første vil jeg gøre opmærksom på, at man ikke var afsondret fra verden. Der blev leveret aviser hver dag. Desuden var der en radio, formodentlig på batteri, hvor man kunne høre nyheder og transmitteret hørespil (podcast) og musik. Så fandtes der forskellige spil, og et lille bibliotek af diverse romaner man kunne kaste sig over, hvis det blev regnvejr. Og så var huset udstyret med forskellige lakplader og en grammofon som var, om ikke transportabel, så dog slæbbar.



Figur 19 Man hygger sig ved stranden med musik 1930. Bemærk at alle har badekåber på.

I 1930erne var afklædningskulturen forholdsvis ny. Det, at vise sig i 'bar' badedragt, var stadig noget vovet. Det blev fremhævet som en fordel for gæsterne, at de kunne klæde om på deres værelser og gå til stranden iført badedragt og badekåbe.

Badningen var noget af det, som gæster af begge køn og børn deltog i med stor entusiasme og glæde. I de første år blev der opstillet et telt ved stranden, hvor omklædningen også kunne foregå, og hvor man udenfor på bardunerne kunne hænge sit uldne strikkede badetøj til tørre til næste vandgang. Oliebaserede produkter som nylon og Lycra, som er elastiske og hurtigtørrende, kom først på markedet i 1950'erne. Tyndt bomuld var ikke en mulighed, da det i våd tilstand blev gennemsligt og klæbede til kroppen. Herved kom det til at afsløre mere end det dækkede, og det kunne ikke rummes inden for 1930'ernes kropskultur.



Figur 20 BP gæster med børn hygger uden for omklædningsteltet 1931

Men de mandlige og kvindelige gæster hyggede sig også hver for sig og på hver deres måde. Hos de kvindelige gæster blev strikkepindene brugt som afslapnings redskab, hvorimod mændene ifølge de overleverede fotos var passionerede kortspillere



Figur 21 Kvinderne strikker og slapper af 1932



Figur 22 Ved hedebløge foregik kortspillet på en tømmerflåde, så man hurtigt kunne køle sig af. Det kunne være: bridge, rommy, canasta, mausel. 1930

Men strikketøj og kortspil kunne jo ikke udfylde tiden i 14 dage. Noget overraskende fremhæves i Jubilæumsskriftet under beskrivelsen af gæsternes aktiviteter i årenes løb: *"..at der er blevet sovet kolossalt meget. Den stærke havluft, leg og sport og baderi – og vel også*

al den gode mad – har givet gæsterne ekstraordinært gode sovehjerter, indendørs og udendørs”.⁵⁰

Men Leg og sport nævnes også som aktiviteter. Hvad det sidste angår, så spillede begge køn bordtennis. Fodboldspil appellerede mere til det mandlige køn.

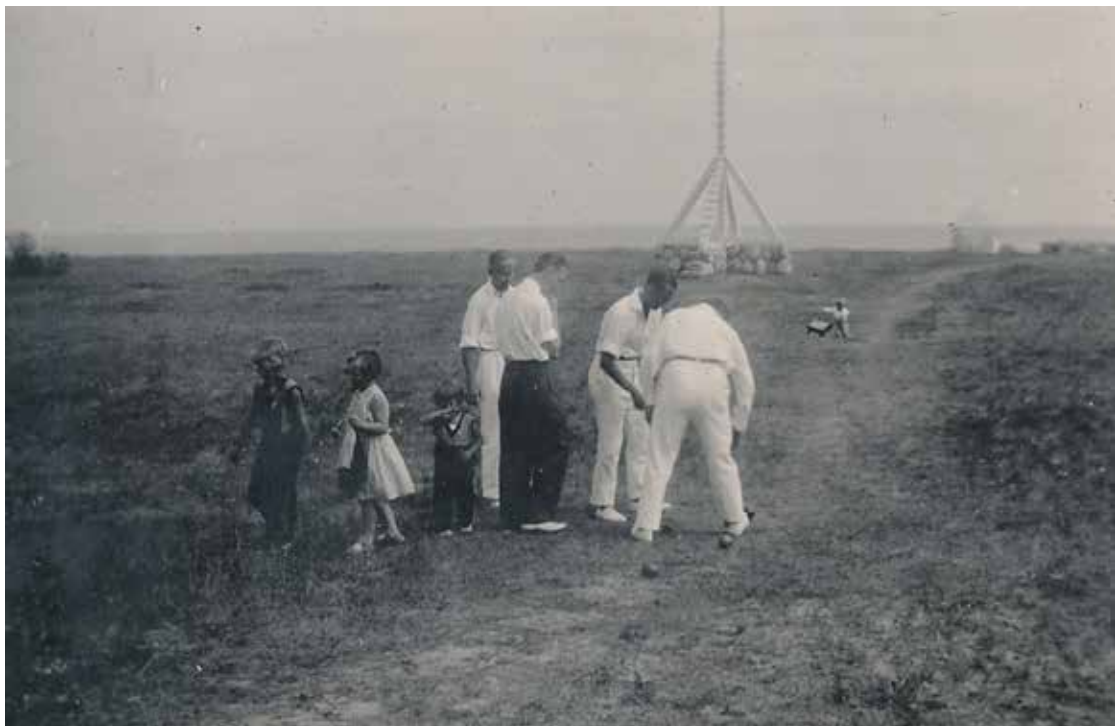


Figur 23 En pause i bordtennispillet 1936



Figur 24 Fodboldkamp 1936

Håndbold blev også dyrket af gæsterne, selvom det ikke lader sig dokumentere billedmæssigt. Boccia, i dag er et næsten glemt spil der minder om petanque, men spilles med trælugler. Det går ud på at kaste med en kugle, så den lander så tæt ved målkuglen som muligt.



Figur 25 Der spilles Boccia 1932 ud mod vandet. Bemærk telt i baggrunden se figur 20

⁵⁰ Jubilæumsskrift op cit. p. 9

Der udviklede sig forbløffende hurtigt nogle traditioner i betragtning af, at ferieformen var helt ny og man ikke havde noget at referere til, men så at sige skulle 'opfinde' dem selv. Før krigen tog man ca. en gang om ugen på udflugt. Der blev lejet hest og vogn til børnene og dem som ikke magtede at gå langt. Personalet havde sørget for madkurv og drikkevarer til frokosten, hvorved de selv skaffede sig en ½ fridag. Så gik udflugten f.eks. til den nærliggende Sonnerupskov. Så blev der lejet "To mand frem for en enke" og andre lignende lege, indtil selskabet returnerede til Klintegården inden aftensmaden.⁵¹



Figur 26 På udflugt med hestevogn 1936

En anden tradition var, at hvert hold havde en festaften i løbet af deres ophold på Klintegården. Ugedagen varierede i årenes løb, men den bød altid på et 3- retters aftensmåltid. Niels på 10 (1954) fortæller:

*"Vi glæder os alle sammen til festaftenen, for da får vi altid en fin dessert, og der bliver gjort stads af os. Det er sjovt at stå udenfor, når de voksne synger inde i spisesalen, og den aften skal vi ikke tidlig i seng"*⁵²

Igennem årene blev underholdningen med sange og sketches og karneval en fast tradition, som gav gæsterne mulighed for at lukke op for deres talenter inden for kostumering, komik, sang, dans m.m. Jeg vil ikke snyde min læser for en fortælling fra 1935 om forberedelserne til og underholdningen på en festaften. Da det skal være karneval, har nogle gæster været i

⁵¹ Jubilæumsskrift op cit.p.11

⁵² Citeret fra Jubilæumsskrift op cit.p.18

Nykøbing dagen i forvejen for at skaffe masker. Ellers brugte man, hvad man selv havde af tøj, eller kunne låne på stedet.:

"Hele dagen er der en feberagtig Travlhed på Værelserne med at sy Dragterne... (de) var pragtfulde, hvor man havde skaffet Materiale fra bliver vist aldrig opklaret; ..der var Fyrtårnet og Bivognen (komikerpar)..3 slag på Gongonen, og ind træder x, majestætisk som Negerkonge fra det nedre Zambesi"⁵³

Det bemærkes i øvrigt, at man nok kommer til at lede forgæves efter blå som var gået til parykken, men almindeligvis bruges til tætning af samlinger i vandrør. Desuden kommer vinhandleren nok til at levere nye stråmætter til vinkælderen, de var gået til negerkongens bastskørt.

Efter underholdningen med karneval danses der til langt ud på natten. Næste dag er det børnenes tur til at underholde med udklædning og sange. De får lagkage og kakao, og så danses der igen.

Jeg kan desværre ikke dokumentere lige netop denne festaften, men der findes et par fotos af underholdningen på andre festaftener, der ikke synes hvad kreativitet angår at stå tilbage for ovennævnte karnevalsaften.



Figur 27 "Kejserens nye klæder" 1937



Figur 28 Et gruppebillede af dejlige 'damer' anno 1938

⁵³ Scrapbog op cit. p.10, vedr. 1935

Konklusion

Artiklen har undersøgt emnet feriehistorie fra forskellige vinkler. Indledningsvis blev adgangen til ferie for lønmodtagere før 1938 belyst nationalt- som internationalt. Danmark var ikke noget foregangsland, men det var derimod lande som: Brasilien, Tjekkoslaviet, Finland, Letland, Polen, Rusland og Østrig. Der allerede i løbet af 1920'erne havde indført ferielove for alle arbejdstagere i deres lande. Det mest overraskende er, at især lande som Brasilien og de tre østeuropæiske lande så tidligt via lovgivning er med til at sikre deres lands lønmodtagere retten til ferie med løn.

Derefter zoomes ind på BP og direktionens inspiration og bevæggrunde til at give deres funktionærer 14 dages ferie med løn i 1930. Og derudover købe et sted hvor ferien kunne afholdes, og til en meget beskedne pensionspris. Det er sandsynligt at BP som engelsk baseret selskab har været inspireret af det argument om forholdet mellem arbejdstid og produktivitet, som Lord Macauley allerede fremførte i parlamentet i 1848. Han synspunkt om, at der ikke eksisterer noget 1:1 forhold mellem de to, blev almen accepteret. Således forstået at restitution af arbejdskraften gennem ferie eller færre daglige arbejdstimer kunne føre til forøget produktivitet.

BP's feriehjem Klintegården blev en succes blandt firmaets funktionærer, så flere og flere ønskede at tilbringe ferien deroppe i årene mellem 1930 og til slut 1960'erne. En væsentlig grund hertil kan være direktionens konsekvente omtale af deres medarbejdere som 'gæster'. Hos de ansatte manifesterede ferietransformationen sig bevidsthedsmæssigt i, at kolleger blev omtalt som 'kammerater' på Klintegården. Det har uden tvivl betydet en mere nuanceret opfattelse af forholdet arbejdsgiver/tager, der har været en fordel for begge parter. En meget moderne tilgang til ledelse som kan genkendes blandt nutidens ledelsesfilosofier.

Baggrunden for den grundige omtale af henholdsvis den sanitære indretning på værelserne på Klintegården og ligeledes 1930'ernes badekultur er at kunne bringe forskydninger i historiebevidstheden på bane.

Når materielle genstande har ændret sig meget over 'kort' tid som f.eks. fra servante til vaskekumme, opfattes det som værende længere væk i tid end de reelle ca. 90 år. Hvorimod Klintegården set udefra ikke virker specielt gammel, fordi der stadig bygges huse med stråtag og desuden er rigtig mange bevaret i samme byggestil.

Men 1930'ernes badekultur, virker også som meget langt væk for os i dag, fordi afseksualiseringen af den nøgne krop er udvidet meget siden dengang. Desuden har nylon og Lycra afløst uld som materiale til badedragter.

Hvis man udelukkende anskuer fortiden i et udviklingsperspektiv, så undviger man et dobbeltblik på vores opfattelse af fortiden konstrueret som Historie. Dels, at det er vores familiaritet med visse genstande og kulturmønstre, der afgør om vi oplever noget som tidsmæssigt tæt eller langt fra os. Men vigtigst; at betragte vores viden om det levede liv som et rum for nysgerrig refleksion.

Ellen Möllerström

Selvstændig ferieforsker, cand. mag i historie og etnologi

Litteraturliste

Oluf Bertolt, Arbejderferier. Fællesrådet for Folkeopdragelse. 1928

Anders Ehlers Dam, Den vitalistiske strømning i dansk litteratur omkring år 1900. udg.2010.

Dansk Turisme i 100 år, Danmarks Turistråds jubilæumsskrift

af Hans Joakim Schultz, 1988

Folke-Ferie, Forberedelse - Start - Vedtægter, udg.1939

Emma Gad, Takt og Tone. 1.udg. 1918

Ib Kolbjørn, Ferie og Rejseliv, (opr. udg. i "Kulturen for Folket") i Folke-Ferie, 1939

Sommerbogen, udg. af Dansk Sundhedstidendes Forlag i 1906

Sommerglæder, Arv og Eje 1985

Sommerlandets Arkitektur. Drømmen om det gode liv. red af Nan Dahlkild.2018

Kilder

Materialet om BP' feriehjem Klintegården befinder sig på lokalarkivet i Vig som arkivsag A2409.

En stor tak til arkivets medarbejde